

中華民國 111 年度

臺中市總預算

臺中市政府人事處主管

臺中市政府公教人員住宅及福利委員會附屬單位預算

(非營業部分)

臺中市政府人事處編

臺中市政府人事處

臺中市政府公教人員住宅及福利委員會

目 次

中 華 民 國 111 年 度

一、業務計畫及說明	1
二、預算主要表	
(一)、收支餘絀預計表	8
(二)、餘絀撥補預計表	9
(三)、現金流量預計表	10
三、預算明細表	
(一)、業務外收入明細表	11
(二)、管理及總務費用明細表	12
(三)、基金數額增減明細表	14
(四)、貸出款明細表	15
四、預算參考表	
(一)、預計平衡表	16
(二)、5年來主要營運項目分析表	17
(三)、用人費用彙計表	18
(四)、各項費用彙計表	20
五、附錄	
(一)、市議會審議110年度臺中市總預算案附屬單位預算所提決議及 附帶決議辦理情形報告表	22

一、業務計畫及預算說明

臺中市政府人事處
臺中市政府公教人員住宅及福利委員會
業務計畫及預算說明
中華民國 111 年度

壹、基金概況：

一、設立宗旨：

積極辦理本府所屬機關學校公教人員貼補購置住宅利息及急難救助等業務，確實照護員工生活。

二、組織概況：

基金之主管機關、執行機關為臺中市政府人事處。

三、基金歸類及屬性：

本基金係預算法第 4 條第 1 項第 2 款所定，凡經付出仍可收回，而非用於營業之作業基金，並編製附屬單位預算。

貳、前年度及上年度已過期間預算執行情形(前年度決算結果及上年度預算截至 110 年 6 月 30 日止執行情形)：

一、前(109)年度決算結果：

(一) 業務外收入：決算數 12 萬 5 千元，較預算數 15 萬元，減少 2 萬 5 千元及 16.67%，主要係利息收入依實際存款金額配息所致。

(二) 業務成本與費用：決算數 10 萬元，較預算數 22 萬元，減少 12 萬元及 54.55%，主要係輔購住宅貸款戶逐年縮減，致本府貼補差息部分減少所致。

(三) 收支餘絀：決算數賸餘 2 萬 5 千元，預算數短絀 7 萬元，減少短絀 9 萬 5 千元及 135.71%。

二、上(110)年度截至 6 月 30 日止預算執行情形：

(一) 業務外收入：實際業務外收入 5 萬 9 千元，較預算分配數 7 萬 2 千元，減少 1 萬 3 千元及 18.06%，主要係利息收入依實際存款金額配息所致。

(二) 業務成本與費用：實際業務成本與費用 3 萬元，較預算分配數 6 萬元，減少 3 萬元及 50.00%，主要係輔購住宅貸款戶逐年縮減，致本府貼補差息部分減少所致。

(三) 收支餘絀：實際發生賸餘 2 萬 9 千元，較預算分配數賸餘 1

臺中市政府人事處
臺中市政府公教人員住宅及福利委員會
業務計畫及預算說明
中華民國 111 年度

萬 2 千元，增加賸餘 1 萬 7 千元及 141.67%。

參、業務計畫(營運計畫)：

積極辦理本府所屬機關學校公教人員貼補購置住宅利息及急難救助等業務，確實照護員工生活。

本年度預計重要業務計畫執行摘要：

單位：新臺幣千元

項 目	數量 單位	預算數		備 註
		數量	金額	
管理及總務費用	戶	22	53	市府預計民國 111 年分擔輔助 22 戶員工購置住宅之貼補利息差額。

肆、預算概要：

一、業務收支及餘絀之預計(詳圖 1 及圖 2)：

(一) 本年度業務外收入 10 萬 4 千元，較上年度預算數 14 萬 4 千元，減少 4 萬元，約 27.78%，主要係因銀行存款餘額變動及利率調整，致銀行存款利息收入減少。

(二) 本年度業務成本與費用 5 萬 3 千元，較上年度預算數 12 萬 5 千元，減少 7 萬 2 千元，約 57.60%，主要係因貸款戶逐年清償完畢致減少支出。

二、餘絀撥補之預計(詳圖 3 及圖 4)：

本年度賸餘 5 萬 1 千元，前期未分配賸餘 1,610 萬元，使得本年度未分配賸餘為 1,615 萬 1 千元。

臺中市政府人事處
臺中市政府公教人員住宅及福利委員會
業務計畫及預算說明
中華民國 111 年度

三、現金流量之預計：

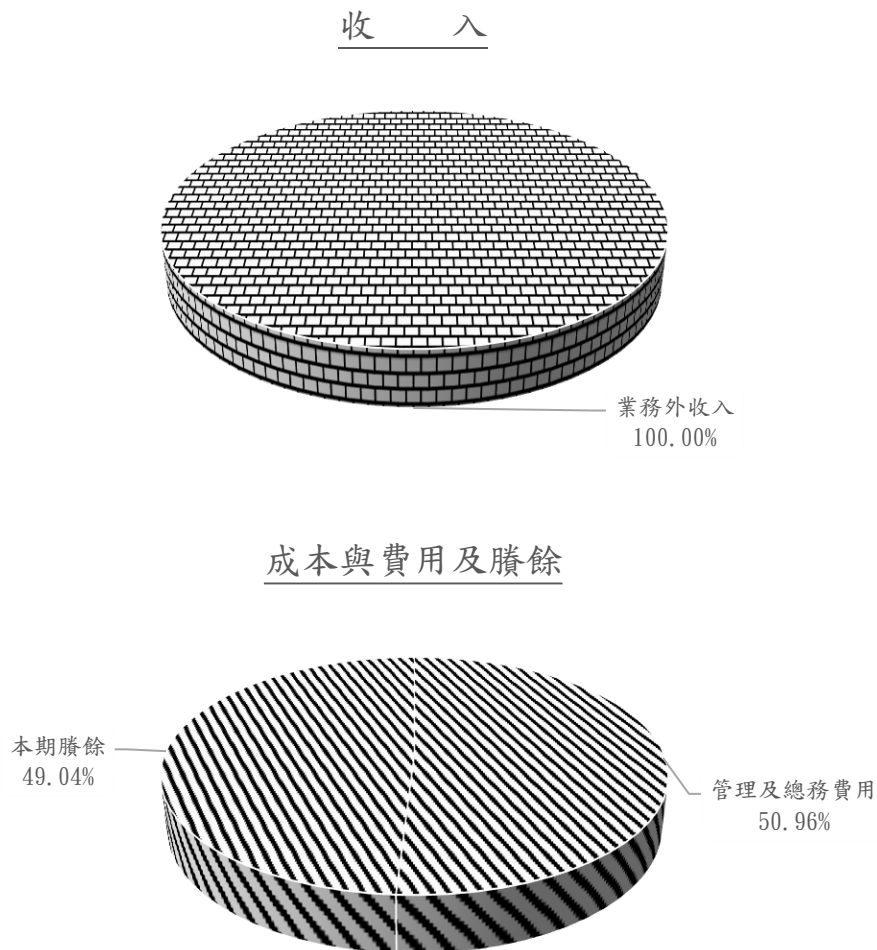
- (一) 業務活動之淨現金流入 5 萬 1 千元，包括本年度賸餘 5 萬 1 千元。
- (二) 投資活動之淨現金流出 163 萬元，包括收回當年度及以前年度急難救助紓困貸款致長期貸款減少 197 萬元，以及當年度新增貸款業務致長期貸款增加 360 萬元。
- (三) 本期現金及約當現金淨減 157 萬 9 千元。
- (四) 期初現金及約當現金 185 萬 9 千元。
- (五) 期末現金及約當現金 28 萬元。

四、補辦事項：無。

伍、其他：無。

臺中市政府人事處
臺中市政府公教人員住宅及福利委員會
業務計畫及預算說明
中華民國 111 年度

圖 1 111 年度收入、成本與費用及賸餘

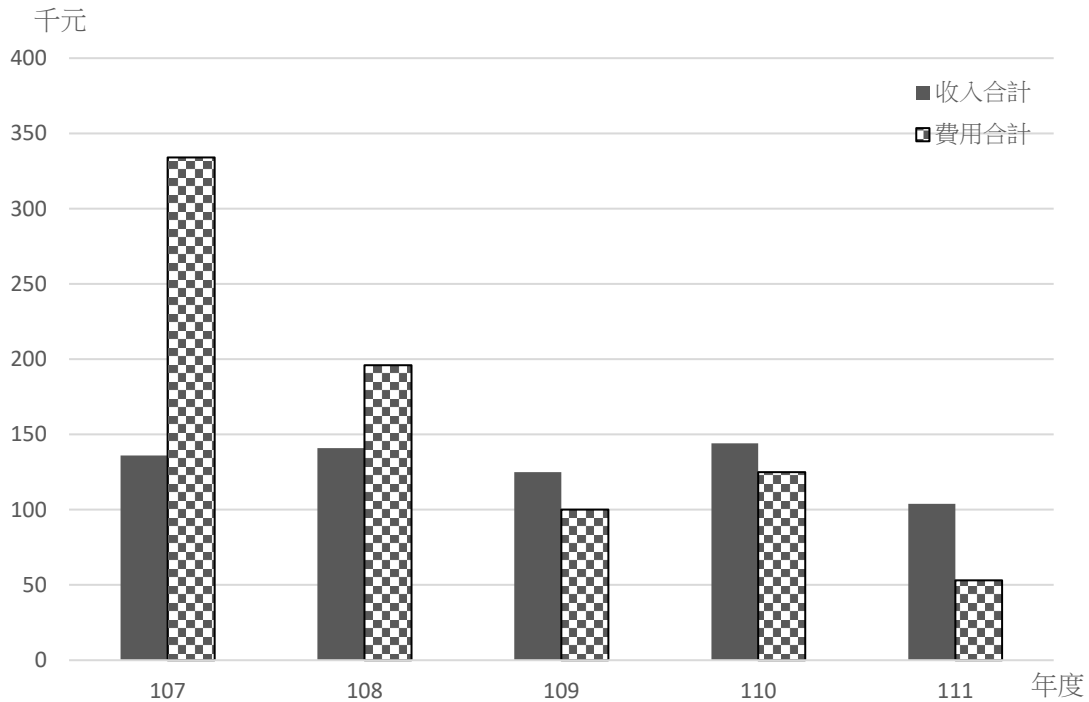


單位：新臺幣千元

收 入	111 年度預算	成本與費用及賸餘	111 年度預算
業務收入	-	業務成本與費用	53
		管理及總務費用	53
業務外收入	104	業務外費用	-
財務收入	104	本期賸餘	51
收入總額	104	成本、費用及賸餘總額	104

臺中市政府人事處
臺中市政府公教人員住宅及福利委員會
業務計畫及預算說明
中華民國 111 年度

圖 2 最近 5 年收入與費用



單位：新臺幣千元

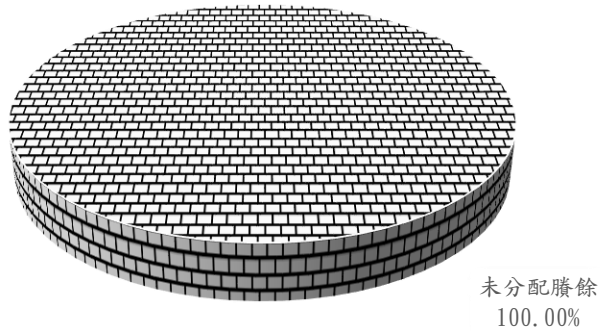
項目 \ 年度	107 年度 決算	108 年度 決算	109 年度 決算	110 年度 預算	111 年度 預算
收入					
業務收入					
業務外收入	136	141	125	144	104
收入合計	136	141	125	144	104
費用					
業務成本與費用	334	196	100	125	53
業務外費用					
費用合計	334	196	100	125	53
本期賸餘(短絀-)	-198	-55	25	19	51

註：107 至 109 年度決算數為審定決算數，110 年度為法定預算數。以下各表同。

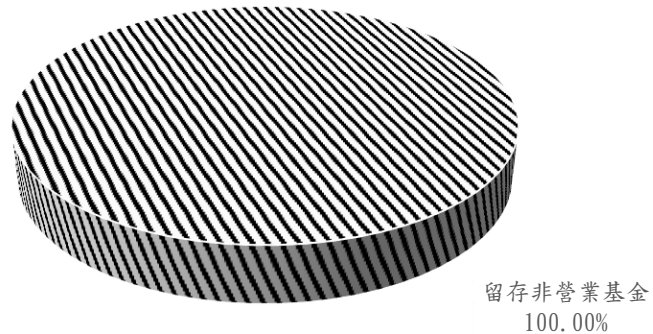
臺中市政府人事處
臺中市政府公教人員住宅及福利委員會
業務計畫及預算說明
中華民國 111 年度

圖 3 111 年度賸餘分配

按分配程序分



按所得對象分

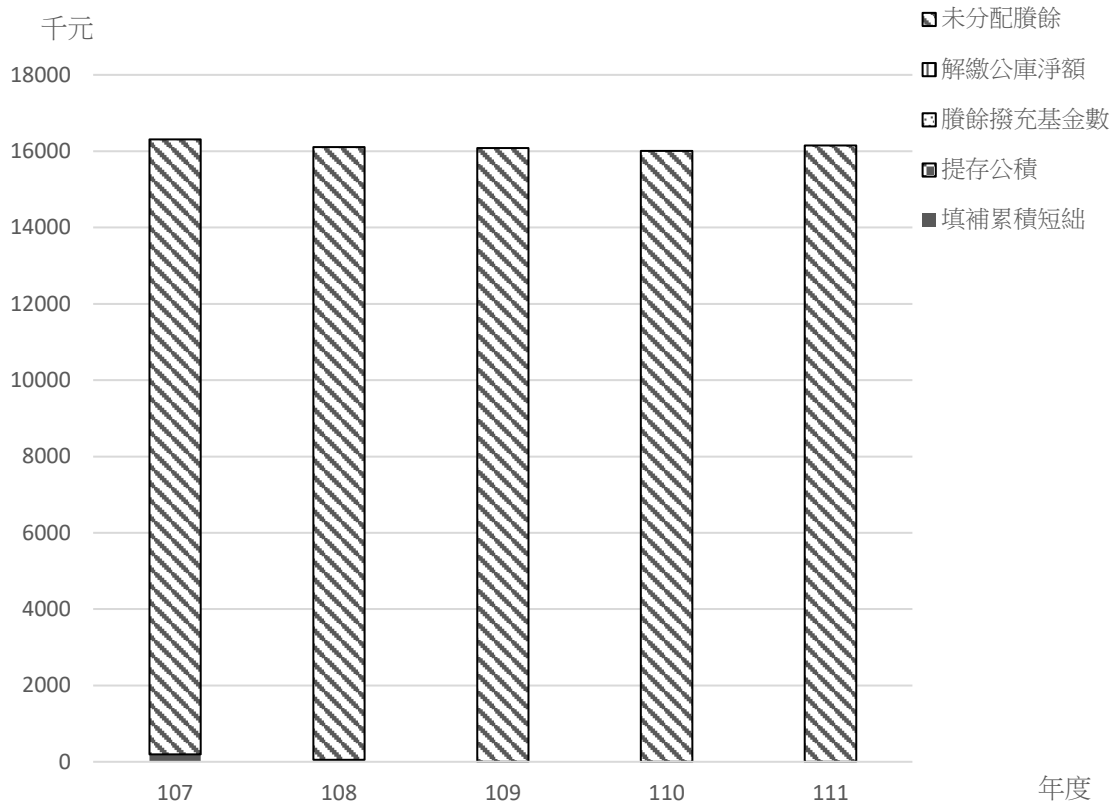


單位：新臺幣千元

按分配程序分	111 年度預算	按所得對象分	111 年度預算
填補累積短絀	-	留存非營業基金	16,151
提存公積	-		
賸餘撥充基金	-		
解繳公庫淨額	-		
未分配賸餘	16,151		
合 計	16,151	合 計	16,151

臺中市政府人事處
臺中市政府公教人員住宅及福利委員會
業務計畫及預算說明
中華民國 111 年度

圖 4 最近 5 年賸餘分配



單位：新臺幣千元

項目 \ 年度	107 年度 決算	108 年度 決算	109 年度 決算	110 年度 預算	111 年度 預算
賸餘分配					
填補累積短絀	198	55			
提存公積					
賸餘撥充基金數					
解繳公庫淨額					
未分配賸餘	16,110	16,056	16,081	16,005	16,151
合 計	16,308	16,111	16,081	16,005	16,151

二、預算主要表

臺中市政府人事處
臺中市政府公教人員住宅及福利委員會

收支餘絀預計表

中華民國111年度

單位：新臺幣千元

前年度決算數		科 目	本年度預算數		上年度預算數		比較增減 (-)	
金 額	%		金 額	%	金 額	%	金 額	%
100	-	業務成本與費用	53	-	125	-	-72	57.60
100	-	管理及總務費用	53	-	125	-	-72	57.60
100	-	管理費用及總務費用	53	-	125	-	-72	57.60
-100	-	業務賸餘(短絀)	-53	-	-125	-	72	57.60
125	-	業務外收入	104	-	144	-	-40	27.78
125	-	財務收入	104	-	144	-	-40	27.78
125	-	利息收入	104	-	144	-	-40	27.78
125	-	業務外賸餘(短絀)	104	-	144	-	-40	27.78
25	-	本期賸餘(短絀)	51	-	19	-	32	168.42

註：百分比及前年度決算數細數之和與總數或略有出入，係四捨五入關係。以下各表同。

臺中市政府人事處
臺中市政府公教人員住宅及福利委員會

餘絀撥補預計表

中華民國111年度

單位：新臺幣千元

上年度預算數		項 目	本年度預算數		說 明
金 額	%		金 額	%	
16,005	100.00	賸餘之部	16,151	100.00	
19	0.12	本期賸餘	51	0.32	
15,986	99.88	前期未分配賸餘	16,100	99.68	
-	-	分配之部	-	-	
16,005	100.00	未分配賸餘	16,151	100.00	
-	-	短絀之部	-	-	
-	-	填補之部	-	-	
-	-	待填補之短絀	-	-	

臺中市政府人事處
臺中市政府公教人員住宅及福利委員會

現金流量預計表

中華民國111年度

單位：新臺幣千元

項 目	預 算 數	說 明
業務活動之現金流量		
本期賸餘（短絀）	51	
利息股利之調整	-104	
未計利息股利之本期賸餘（短絀）	-53	
未計利息股利之現金流入（流出）	-53	
收取利息	104	
業務活動之淨現金流入（流出）	51	
投資活動之現金流量		
增加投資、長期應收款、貸墊款及準備金	-1,630	
投資活動之淨現金流入（流出）	-1,630	
籌資活動之現金流量		
籌資活動之淨現金流入（流出）	-	
現金及約當現金之淨增（淨減）	-1,579	
期初現金及約當現金	1,859	
期末現金及約當現金	280	

三、預算明細表

臺中市政府人事處
臺中市政府公教人員住宅及福利委員會

業務外收入明細表

中華民國111年度

單位：新臺幣千元

科目及業務項目	預 算 數	說 明
業務外收入	104	
財務收入	104	
利息收入	104	銀行存款及貸款利息收入。

臺中市政府人事處
臺中市政府公教人員住宅及福利委員會

管理及總務費用明細表

中華民國111年度

單位：新臺幣千元

前年度決算數	上年度預算數	科目及業務計畫項目	本年度預算數
100	125	管理及總務費用	53
100	125	管理費用及總務費用	53
100	125	用人費用	53
100	125	福利費	53
100	125	分擔輔助建屋貸款利息	53

臺中市政府人事處

臺中市政府公教人員住宅及福利委員會

管理及總務費用說明

中華民國111年度

科 目	說 明
管理及總務費用 管理費用及總務費用 用人費用 福利費 分擔輔助建屋貸款利息	市府預計民國111年分擔輔助22戶員工購置住宅之貼補利息差額53千元。

臺中市政府人事處
臺中市政府公教人員住宅及福利委員會

基金數額增減明細表

中華民國111年度

單位：新臺幣千元

項 目	金 額	說 明
期初基金數額	33,277	
加：		
以前年度公積撥充	-	
賸餘撥充	-	
以代管公有財產撥充	-	
公庫增撥數	-	
其他	-	
減：		
填補短絀	-	
解繳公庫	-	
其他	-	
期末基金數額	33,277	

臺中市政府人事處
臺中市政府公教人員住宅及福利委員會

貸出款明細表

中華民國111年度

單位：新臺幣千元

計畫名稱	貸款年度	期初貸出餘額	本年度貸款金額	本年度收回金額	截至本年度累計貸出餘額	備註
長期貸款		6,762	3,600	1,970	8,392	
臺中市政府公教人員急難(貼心紓困)貸款	105~111	6,762	3,600	1,970	8,392	依據本府110年7月27日府授人給字第1100188158號函辦理。
小計		6,762	3,600	1,970	8,392	
合計		6,762	3,600	1,970	8,392	

四、預算參考表

臺中市政府人事處
臺中市政府公教人員住宅及福利委員會

預計平衡表

中華民國111年12月31日

單位：新臺幣千元

109年12月31日 實 際 數	科 目	111年12月31日 預 計 數	110年12月31日 預 計 數	比較增減
49,358	資產	49,428	49,377	51
44,026	流動資產	41,036	42,615	-1,579
770	現金	280	1,859	-1,579
770	銀行存款	280	1,859	-1,579
43,250	流動金融資產	40,750	40,750	-
43,250	其他金融資產 - 流動	40,750	40,750	-
6	應收款項	6	6	-
6	應收利息	6	6	-
5,332	投資、長期應收款、貸墊款 及準備金	8,392	6,762	1,630
5,332	長期貸款	8,392	6,762	1,630
5,332	其他長期貸款	8,392	6,762	1,630
49,358	合 計	49,428	49,377	51
49,358	淨值	49,428	49,377	51
33,277	基金	33,277	33,277	-
33,277	基金	33,277	33,277	-
33,277	基金	33,277	33,277	-
16,081	累積餘絀	16,151	16,100	51
16,081	累積賸餘	16,151	16,100	51
49,358	負債及淨值合計	49,428	49,377	51

註：上年度預計數係就上年度預算數按實際業務狀況調整之數額（即原有之調整後預計數）。

臺中市政府人事處
臺中市政府公教人員住宅及福利委員會

5年來主要營運項目分析表

中華民國111年度

單位：新臺幣千元

年度及項目	單位	數量	單位成本(元)或 平均利(費)率	預(決)算數	說明
本年度預算數					
管理及總務費用	戶	22.00	2,409.09	53	
上年度預算數					
管理及總務費用	戶	40.00	3,125.00	125	
前年度決算數					
管理及總務費用	戶	32.00	3,125.00	100	
108年度決算數					
管理及總務費用	戶	59.00	3,322.03	196	
107年度決算數					
管理及總務費用	戶	93.00	3,591.40	334	

用人費用彙計表

用人費用

中華民國

科 目	正式員 額薪資	聘僱人 員薪資	超時 工作 報酬	津貼	獎金					
					年 獎	終 金	考 獎	績 金	績 獎	效 金
業務支出部分										
管理及總務費用	-	-	-	-	-	-	-	-	-	-
正式人員	-	-	-	-	-	-	-	-	-	-
職員	-	-	-	-	-	-	-	-	-	-
合計	-	-	-	-	-	-	-	-	-	-

彙計表

111年度

單位：新臺幣千元

退休及卹償金		資遣費	福利費				提繳費	合計	兼任 人員 用人 費用	總 計
退休金	卹償金		分擔保 險 費	傷病醫 藥 費	提撥福 利 金	其 他				
-	-	-	-	-	-	53	-	53	-	53
-	-	-	-	-	-	53	-	53	-	53
-	-	-	-	-	-	53	-	53	-	53
-	-	-	-	-	-	53	-	53	-	53

各項費用

中華民國

前年度 決算數	上年度 預算數	科目	本 年 度 預 算 數				
			合計	勞務成本	銷貨成本	教學成本	出租資產 成本
100	125	用人費用	53	-	-	-	-
100	125	福利費	53	-	-	-	-
100	125	總 計	53				

彙計表

111年度

單位：新臺幣千元

本 年 度 預 算 數									
投融資業務 成本	醫療成本	保險成本	其他業務 成本	行銷及業務 費用	管理及總務 費用	研究發展及 訓練費用	其他業務 費用	財務費用	其他業務外 費用
-	-	-	-	-	53	-	-	-	-
-	-	-	-	-	53	-	-	-	-
					53				

五、附錄

臺中市政府人事處

臺中市政府公教人員住宅及福利委員會

市議會審議 110 年度臺中市總預算案附屬單位預算所提決議及附帶決議
辦理情形報告表

中華民國 110 年度

決 議 及 附 帶 決 議 項 次	內 容	辦 理 情 形
一、 二、	通案決議部份：無 各委員會審查決議部分： 1. 收入部份：照案通過。 2. 支出部分：照案通過。	遵照辦理。 遵照辦理。

